

รายงานสถานการณ์วิสาหกิจขนาดกลางและขนาดย่อม ประจำเดือนมกราคม 2557

บทสรุปผู้บริหาร

ภาวะเศรษฐกิจวิสาหกิจขนาดกลางและขนาดย่อม ด้านธุรกิจภาคการค้าและบริการ โดยดัชนีความเชื่อมั่นภาคการค้าและบริการ เดือนธันวาคม 2556 พบว่า มีค่าดัชนี 50.9 ปรับตัวเพิ่มขึ้นจาก 46.0 ในเดือนก่อน จากโดยองค์ประกอบด้านกำไร การลงทุน ต้นทุนและยอดจำหน่าย เนื่องจากภาคการเกษตรในภาพรวมที่ปรับตัวดีขึ้น ด้านการส่งออกของไทยในเริ่มปรับตัวดีขึ้น การท่องเที่ยวยังคงสามารถขยายตัวได้อย่างต่อเนื่องแม้จะขยายตัวในอัตราที่ชะลอลงก็ตาม

เมื่อเปรียบเทียบดัชนีความเชื่อมั่น 4 ภาคธุรกิจ ระหว่าง ดัชนีความเชื่อมั่นผู้ประกอบการภาคการค้าและบริการ (TSSI) ดัชนีความเชื่อมั่นภาคอุตสาหกรรม (TISI) ดัชนีความเชื่อมั่นทางธุรกิจ (BSI) และดัชนีความเชื่อมั่นผู้บริโภค (CCI) พบว่า TSSI ปรับเพิ่มขึ้น ส่วน TISI CCI BSI ปรับตัวลดลง เนื่องจากความกังวลของผู้ประกอบการที่มีต่อความขัดแย้งทางการเมือง ซึ่งผู้ประกอบการมองว่าความไม่สงบทางการเมืองไม่สามารถคลี่คลายได้ในระยะเวลาอันสั้น ซึ่งส่งผลให้เกิดการชะลอตัวของกิจกรรมทางเศรษฐกิจ

ส่วนภาคอุตสาหกรรม ดัชนีผลผลิตอุตสาหกรรมมีค่าดัชนี (มูลค่าเพิ่ม) เดือนธันวาคม 2556 อยู่ที่ 82.2 ปรับตัวลดลงเมื่อเทียบกับเดือนเดียวกันของปีก่อน ร้อยละ 3.0 ส่วนอัตรากำไรขั้นต้นการผลิตมีค่าดัชนีอยู่ที่ 42.8 ลดลงจากช่วงเดียวกันของปีก่อน ซึ่งมีดัชนีอยู่ที่ 44.7

การจัดตั้งและสิ้นสุดสภาพกิจการเดือนธันวาคม 2556 พบว่า ในส่วนการจัดตั้งกิจการใหม่จำนวน 2,906 ราย หดตัวลงจากเดือนเดียวกันของปีก่อนสูงถึงร้อยละ 36.0 ส่วนการยกเลิกกิจการมีจำนวน 4,582 ราย ขยายตัวจากเดือนเดียวกันของปีก่อน ร้อยละ 19.4

เมื่อพิจารณาด้านการส่งออกเดือนธันวาคม 2556 พบว่า SMEs มีมูลค่าการส่งออก 150,867.1 ล้านบาท ขยายตัวเพิ่มขึ้นร้อยละ 6.8 เมื่อเทียบกับเดือนเดียวกันของปีก่อน และขยายตัวเพิ่มขึ้นร้อยละ 2.4 เมื่อเทียบกับเดือนก่อนหน้า โดยสินค้าสำคัญที่มีการขยายตัวของการส่งออกสูง ได้แก่ หมวดน้ำตาล รองลงมาคือ หมวดธัญพืช ข้าว หมวดอัญมณีและเครื่องประดับ และหมวดเครื่องจักร และคอมพิวเตอร์ และอุปกรณ์ เป็นต้น ส่วนตลาดสำคัญที่มีการขยายตัวการส่งออกสูง ได้แก่ จีน เวียดนาม และกัมพูชา ตามลำดับ

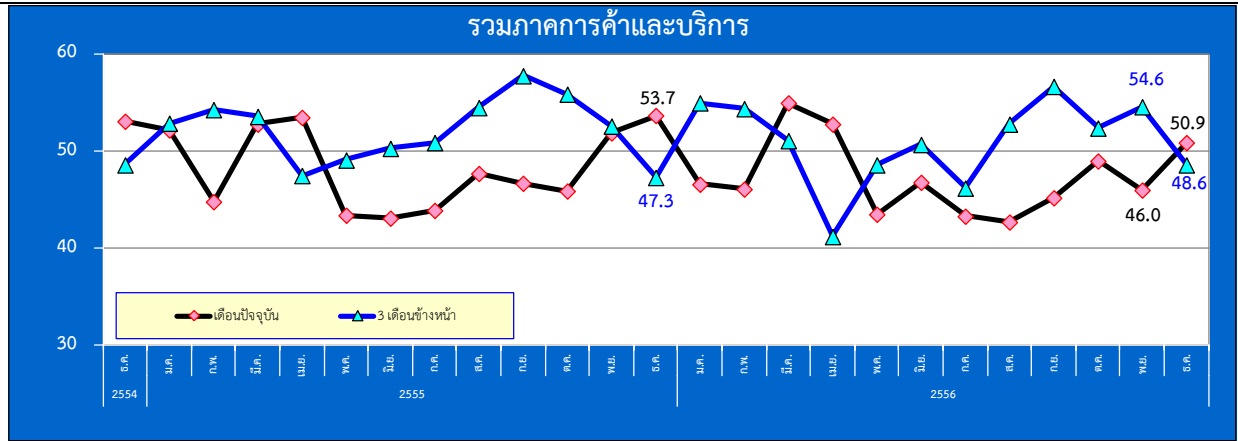
ส่วนวิจัยและวิเคราะห์เดือนกุมภาพันธ์

สำนักข้อมูลและวิจัย สำนักงานส่งเสริมวิสาหกิจขนาดกลางและขนาดย่อม



ดัชนีความเชื่อมั่นผู้ประกอบการภาคการค้าและบริการรายเดือน (TSSI)

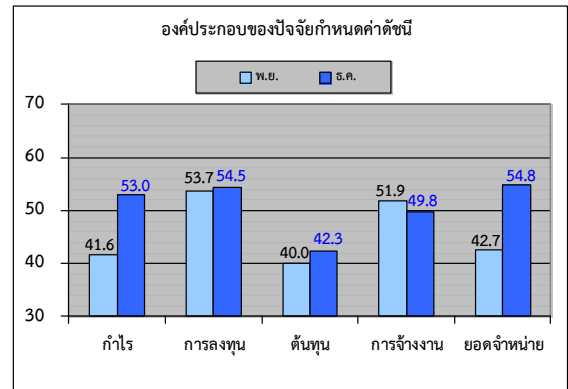
❖ ความเชื่อมั่น TSSI (SMEs) ประจำเดือนธันวาคม ปี 2556



❖ ดัชนี TSSI SMEs ภาคการค้าและบริการ ธันวาคม 2556

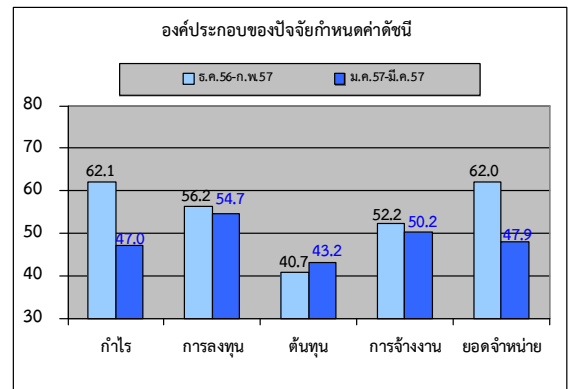
เท่ากับ 50.9 ปรับตัวเพิ่มขึ้นจาก 46.0 ในเดือนก่อน จากโดยองค์ประกอบด้านกำไร การลงทุน ต้นทุนและยอดจำหน่าย เนื่องจากภาคการเกษตรในภาพรวมที่ปรับตัวดีขึ้น ด้านการส่งออกของไทยในเริ่มปรับตัวดีขึ้น การท่องเที่ยวยังคงสามารถขยายตัวได้อย่างต่อเนื่องแม้จะขยายตัวในอัตราที่ชะลอลงก็ตาม ส่วนราคาน้ำมันยังคงอยู่ในระดับทรงตัว ส่งผลให้ภาคธุรกิจสามารถควบคุมต้นทุนในส่วนนี้ได้ อีกทั้งเป็นช่วงเทศกาล

ส่งท้ายปีเก่าต้อนรับปีใหม่ส่งผลให้สถานการณ์ด้านการบริโภค ในเดือนธันวาคมมีความคึกคักเพิ่มมากขึ้น ประชาชนมีการเดินทางท่องเที่ยวและกลับภูมิลำเนาเพิ่มมากขึ้น



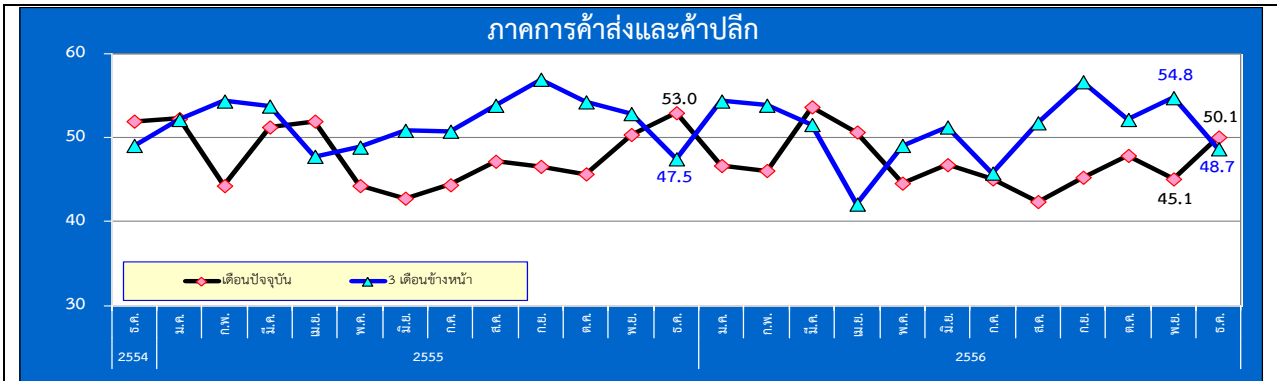
❖ ดัชนีคาดการณ์ 3 เดือนปรับตัวลดลงจากเดือนก่อนที่ระดับ

54.6 มาอยู่ที่ระดับ 48.6 โดยเป็นการปรับตัวลดลงจากองค์ประกอบด้านกำไร การลงทุน การจ้างงานและยอดจำหน่าย เนื่องจากผู้ประกอบการยังคงมีความวิตกกังวลเกี่ยวกับการชุมนุมทางการเมืองที่มีการปิดสถานที่สำคัญในเขตพื้นที่กรุงเทพมหานคร และการเมืองของไทยยังมีความไม่แน่นอนในระดับสูงแม้รัฐบาลจะประกาศยุบสภาแล้วก็ตามท่องเที่ยวมากนัก

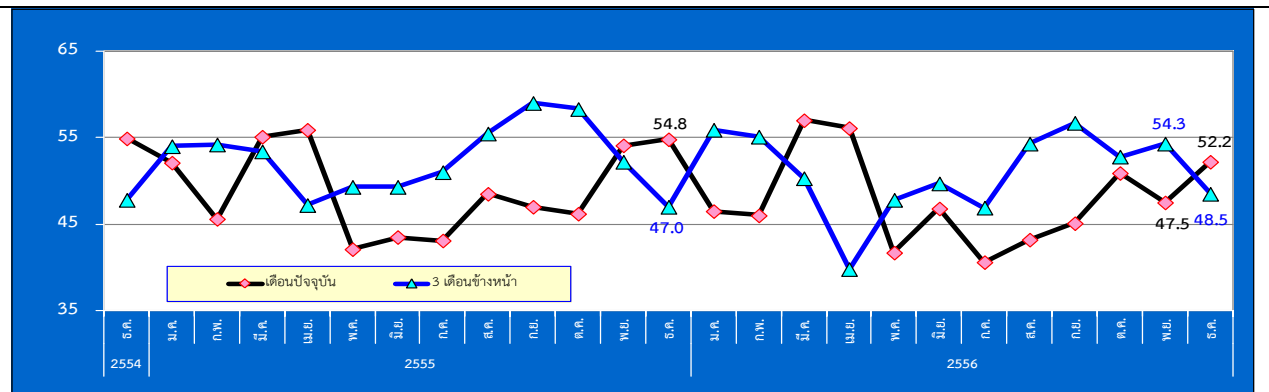


ดัชนีความเชื่อมั่นผู้ประกอบการภาคการค้าและบริการรายเดือน (TSSI)

❖ ความเชื่อมั่น TSSI (SMEs) ประจำเดือนธันวาคม 2556



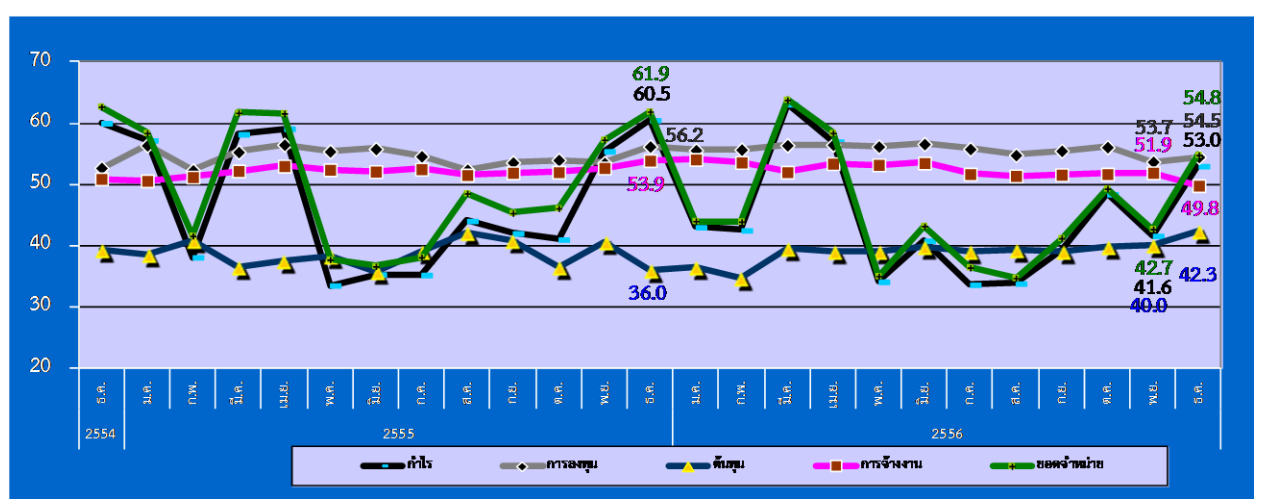
ดัชนี TSSI SMEs ภาคการค้าส่งและค้าปลีก ธันวาคม 2556 เท่ากับ 50.1 ปรับตัวเพิ่มขึ้นจาก 45.1 ในเดือนก่อน ซึ่งปรับตัวเพิ่มขึ้นจากองค์ประกอบโดยเฉพาะด้านกำไร การลงทุน ต้นทุนและยอดจำหน่าย เป็นหลัก ในส่วนภาคการค้าส่งธันวาคม 2556 อยู่ในระดับเพิ่มขึ้นเท่ากับ 47.8 จากระดับ 45.0 ในเดือนก่อน สาขาธุรกิจปรับตัวเพิ่มขึ้นทุกสาขา อาทิ ค้าส่งสินค้าอุปโภคบริโภค ส่วนภาคการค้าปลีก อยู่ที่ระดับ 50.9 เพิ่มขึ้นจาก 45.1 สาขาธุรกิจที่ปรับตัวเพิ่มขึ้น อาทิ ค้าปลีกสถานีสาน้ำมัน เป็นต้น เนื่องจากในช่วงเวลาดังกล่าวเป็นช่วงเทศกาลส่งท้ายปีเก่าต้อนรับปีใหม่ประชาชนจะมีการใช้จ่ายใช้สอยในส่วนของ การซื้อของฝากของขวัญเพิ่มมากขึ้นส่งผลให้สถานการณ์ด้านการบริโภคในเดือนธันวาคมมีความคึกคักเพิ่มมากขึ้น ประชาชนมีการเดินทางท่องเที่ยวและกลับภูมิลำเนาเพิ่มมากขึ้น



ดัชนี TSSI SMEs ภาคบริการ ธันวาคม 2556 เท่ากับ 52.2 ปรับตัวเพิ่มขึ้นจาก 47.5 ในเดือนก่อน ซึ่งเป็นการปรับตัวเพิ่มขึ้นขององค์ประกอบด้านกำไร การลงทุน ต้นทุนและยอดจำหน่าย โดยสาขาธุรกิจที่ปรับตัวเพิ่มขึ้น ได้แก่ บริการการท่องเที่ยว เป็นต้น เนื่องจากเป็นช่วงเทศกาลส่งท้ายปีเก่าต้อนรับปีใหม่ส่งผลให้นักท่องเที่ยวต่างชาติมีการเดินทางเข้ามาท่องเที่ยวในประเทศไทยเพิ่มมากขึ้นรวมถึงเป็นช่วงวันหยุดยาวในช่วงเทศกาลประชาชนมีการเดินทางท่องเที่ยวและกลับภูมิลำเนาเพิ่มมากขึ้น กอปรกับเป็นช่วงฤดูท่องเที่ยวสำคัญของภาคเหนือและภาคตะวันออกเฉียงเหนือเนื่องจากเป็นช่วงฤดูหนาว ส่งผลให้สถานการณ์การท่องเที่ยวในภาพรวมมีความคึกคักเพิ่มมากขึ้นในเดือนนี้

ดัชนีความเชื่อมั่นผู้ประกอบการภาคการค้าและบริการรายเดือน (TSSI)

❖ ความเชื่อมั่น TSSI (SMEs) แยกตามองค์ประกอบธุรกิจปี (ธันวาคม 2554 – ธันวาคม 2556)



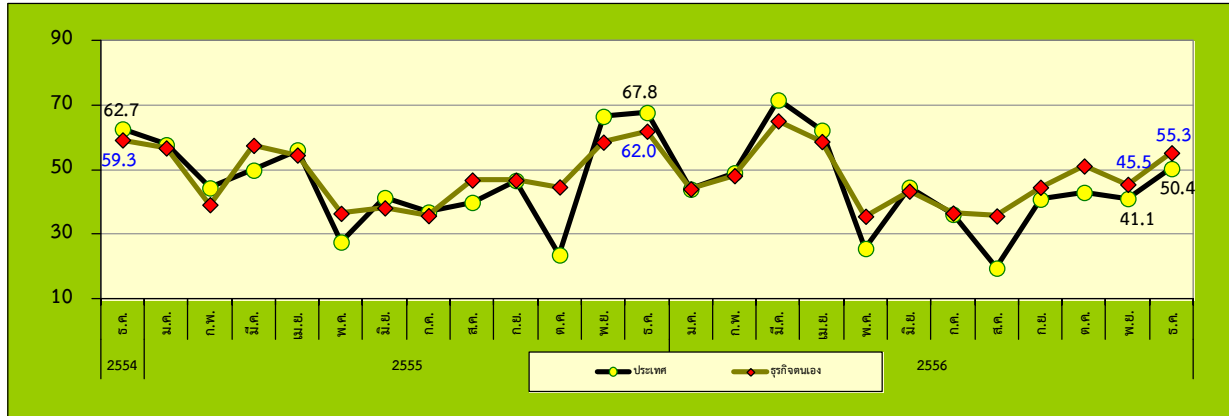
- ❖ องค์ประกอบของดัชนีในปัจจุบันที่ปรับตัวเพิ่มขึ้น ได้แก่ ดัชนีด้านกำไร ด้านการลงทุน ต้นทุน และยอดจำหน่าย โดยค่าดัชนีที่ปรับตัวลดลงจากเดือนตุลาคม 2556 อยู่ที่ระดับ 53.0 54.5 42.3 และ 54.8 ตามลำดับ
- ❖ องค์ประกอบของดัชนีในปัจจุบันที่ปรับตัวลดลง ได้แก่ การจ้างงาน อยู่ที่ระดับ 49.8

ที่มา : รายงานดัชนีความเชื่อมั่นผู้ประกอบการภาคการค้าและบริการ เดือนธันวาคม 2556

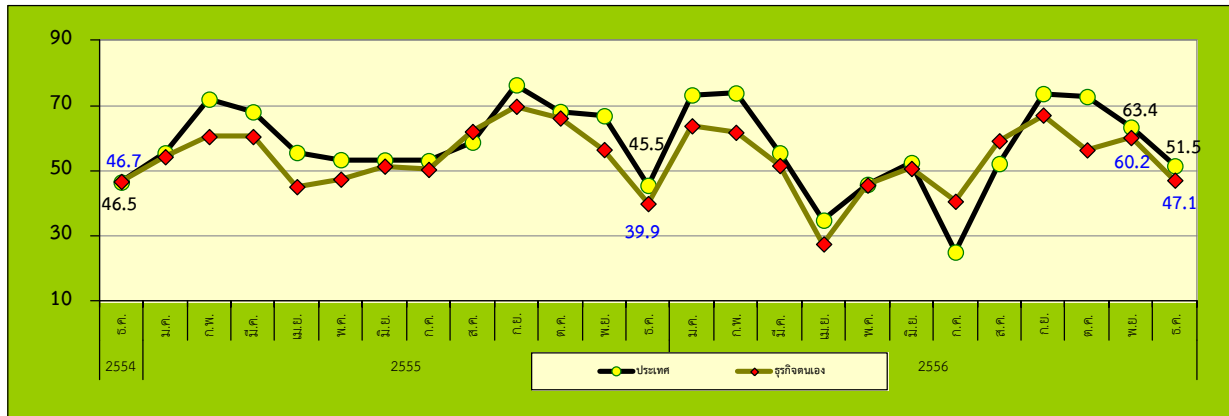
ดัชนีความเชื่อมั่นผู้ประกอบการภาคการค้าและบริการรายเดือน (TSSI)

❖ ความเชื่อมั่นต่อภาวะเศรษฐกิจประเทศและธุรกิจตนเองของ SMEs

เดือนธันวาคม 2556



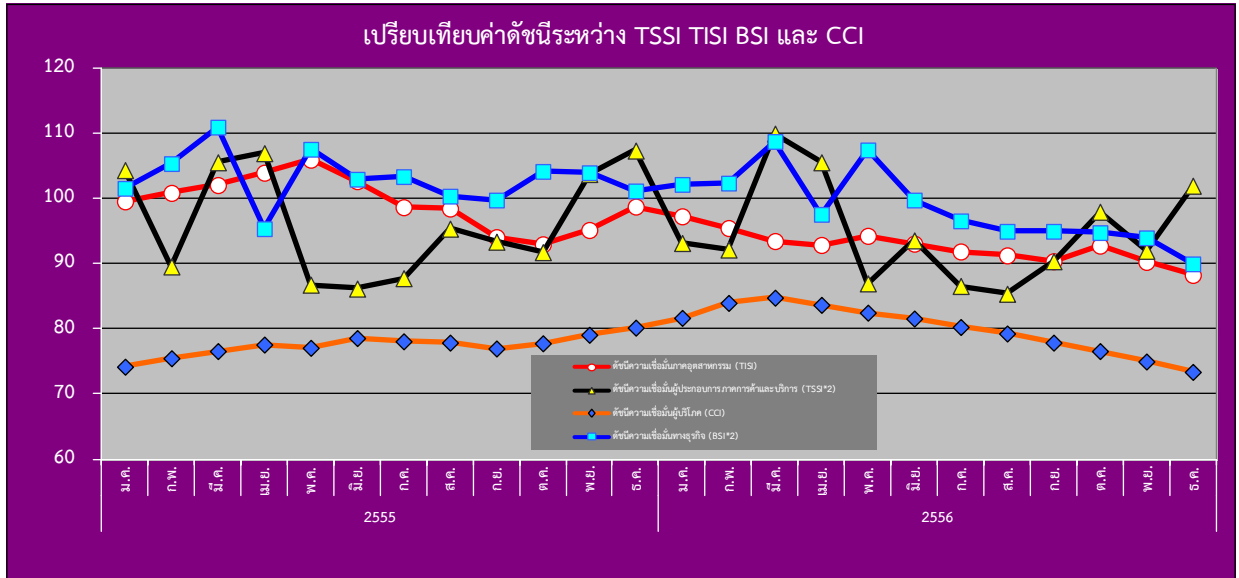
คาดการณ์ 3 เดือนข้างหน้า



❖ ค่าดัชนีดัชนีความเชื่อมั่นของผู้ประกอบการ SMEs ภาคการค้าและบริการทั้งต่อภาวะเศรษฐกิจของประเทศและต่อธุรกิจตนเองในเดือนปัจจุบันปรับตัวเพิ่มขึ้นอยู่ที่ระดับ 50.4 และ 55.3 จากระดับ 41.1 และ 45.5 ในเดือนก่อนตามลำดับ สำหรับค่าดัชนีคาดการณ์ 3 เดือนข้างหน้าดัชนีความเชื่อมั่นทั้งต่อภาวะเศรษฐกิจของประเทศและต่อธุรกิจตนเอง ปรับตัวลดลงอยู่ที่ระดับ 51.5 และ 47.1 จากระดับ 63.4 จากระดับ 72.8 ในเดือนก่อน พิจารณาได้ว่าผู้ประกอบการวิสาหกิจขนาดกลางและขนาดย่อมภาคการค้าและบริการมีความเชื่อมั่นทั้งต่อเศรษฐกิจของประเทศและต่อธุรกิจตนเองในปัจจุบันลดลง

ดัชนีความเชื่อมั่นผู้ประกอบการภาคการค้าและบริการรายเดือน (TSSI)

❖ เปรียบเทียบดัชนีความเชื่อมั่น 4 ภาคธุรกิจระหว่าง TSSI, TISI, BSI และ CCI รายเดือน



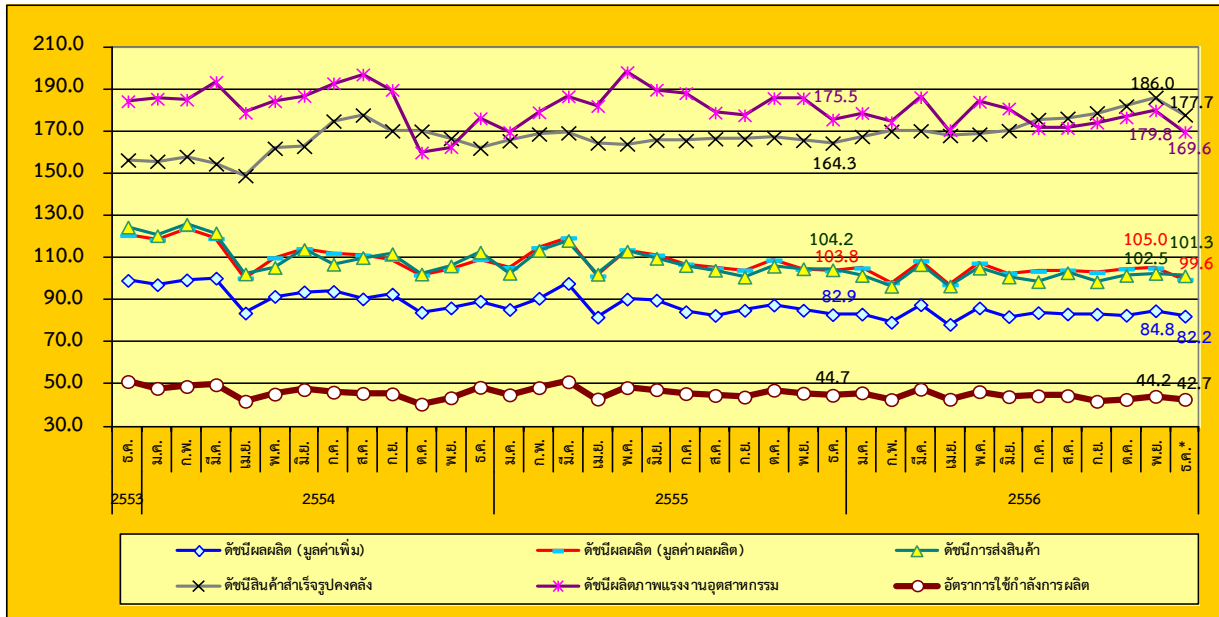
หมายเหตุ : ค่าดัชนี TSSI และ BSI ได้ทำการคำนวณปรับฐาน 100

- ❖ ค่าดัชนีความเชื่อมั่นในภาพรวมของดัชนีทั้ง 4 ภาคธุรกิจ ได้แก่ TSSI ปรับเพิ่มขึ้น ส่วน TISI CCI BSI ปรับตัวลดลง จากเดือนก่อนโดยค่าดัชนีทั้ง 4 ภาคธุรกิจในเดือนธันวาคม 2556 อยู่ที่ระดับ 102.0 88.3 73.4 และ 90.0 ตามลำดับ
- ❖ ดัชนี TSSI ปรับตัวเพิ่มขึ้นในเดือนธันวาคม 2556 จากองค์ประกอบด้านกำไร การลงทุน ต้นทุนและยอดจำหน่าย เนื่องจากภาคการเกษตรในภาพรวมที่ปรับตัวดีขึ้น ด้านการส่งออกของไทยในเดือนธันวาคมเริ่มปรับตัวดีขึ้นจากการที่เศรษฐกิจของประเทศคู่ค้าเริ่มฟื้นตัว การท่องเที่ยวยังคงสามารถขยายตัวได้อย่างต่อเนื่องแม้จะขยายตัวในอัตราที่ชะลอตัวลงก็ตาม ส่วนราคาน้ำมันยังคงอยู่ในระดับทรงตัว ส่งผลให้ภาคธุรกิจสามารถควบคุมต้นทุนในส่วนนี้ได้
- ❖ ดัชนี TISI ปรับตัวลดลง จากองค์ประกอบยอดคำสั่งซื้อโดยรวม ยอดขายโดยรวม ปริมาณการผลิต และผลประกอบการ เนื่องจากความกังวลของผู้ประกอบการที่มีต่อความขัดแย้งทางการเมือง ซึ่งผู้ประกอบการมองว่าความไม่สงบทางการเมืองไม่สามารถคลี่คลายได้ในระยะเวลาอันสั้น และเหตุการณ์ดังกล่าวจะส่งผลให้เกิดการชะลอตัวของกิจกรรมทางเศรษฐกิจ การใช้จ่ายภายในประเทศ รวมทั้งกระทบต่อประเทศคู่ค้าที่ชะลอคำสั่งซื้อ ประกอบกับต้นทุนการผลิต และราคาพลังงานที่ปรับตัวสูงขึ้นเป็นปัจจัยสำคัญที่ส่งผลต่อค่าดัชนีในเดือนนี้
- ❖ ดัชนี CCI ปรับตัวลดลง เนื่องจากความกังวลเกี่ยวกับสถานการณ์ทางการเมืองไทย การชะลอตัวของเศรษฐกิจไทย และความไม่แน่นอนของการฟื้นตัวของเศรษฐกิจโลก ซึ่งอาจส่งผลกระทบต่อทิศทางการฟื้นตัวของเศรษฐกิจไทย และรายได้ของผู้บริโภคในอนาคต
- ❖ ดัชนี BSI ปรับตัวลดลง โดยความเชื่อมั่นของผู้ประกอบการทั้งภาคอุตสาหกรรมและภาคที่มีโชอุตสาหกรรมปรับลดลงในด้านคำสั่งซื้อในประเทศและต่างประเทศ การผลิต ผลประกอบการ และต้นทุนการผลิตอย่างไรก็ดี ผู้ประกอบการส่วนใหญ่มีความเชื่อมั่นในด้าน การลงทุนดีขึ้นจากเดือนก่อนหน้า

ดัชนีผลผลิตอุตสาหกรรม SMEs รายเดือน

❖ ดัชนีผลผลิตอุตสาหกรรม SMEs รายเดือน (ณ เดือนธันวาคม 2556)

ดัชนีผลผลิตอุตสาหกรรม SMEs เดือนธันวาคม 2556



ที่มา : สำนักงานเศรษฐกิจอุตสาหกรรม

ประมวลโดย : สำนักงานส่งเสริมวิสาหกิจขนาดกลางและขนาดย่อม

หมายเหตุ : (*) เป็นดัชนีรวมเบื้องต้นของ 33 อุตสาหกรรม

	เดือนธันวาคม 2556			ดัชนีผลผลิตอุตสาหกรรม (มูลค่าเพิ่ม) SMEs เดือนธันวาคม 2556 อยู่ที่ระดับ 82.21 ลดลงร้อยละ 3.01
	ดัชนี (*)	อัตราการเปลี่ยนแปลง เมื่อเทียบกับ เดือนก่อน (%)	อัตราการเปลี่ยนแปลง เมื่อเทียบกับ เดือนเดียวกันของ ปีก่อน (%)	
ดัชนีผลผลิต (มูลค่าเพิ่ม)	82.21	-3.01	-0.84	ดัชนีผลผลิตอุตสาหกรรม (มูลค่าเพิ่ม) ดัชนีการส่งสินค้า ดัชนีสินค้าสำเร็จรูปคงคลัง ดัชนีส่วนสินค้าสำเร็จรูปคงคลัง ดัชนีแรงงานในภาคอุตสาหกรรม ดัชนีผลิตภาพแรงงานอุตสาหกรรม ลดลง
ดัชนีผลผลิต (มูลค่าผลผลิต)	99.59	-5.18	-4.01	
ดัชนีการส่งสินค้า	101.35	-1.09	-2.74	
ดัชนีสินค้าสำเร็จรูปคงคลัง	177.66	-4.49	8.13	
ดัชนีอัตราส่วนสินค้าสำเร็จรูปคงคลัง	287.09	-11.92	4.64	
ดัชนีแรงงานในภาคอุตสาหกรรม	56.31	-3.33	-4.11	
ดัชนีผลิตภาพแรงงานอุตสาหกรรม	169.61	-5.68	-3.35	
อัตราการใช้กำลังการผลิต	42.75			

ที่มา : สำนักงานเศรษฐกิจอุตสาหกรรม

ประมวลโดย : สำนักงานส่งเสริมวิสาหกิจขนาดกลางและขนาดย่อม

หมายเหตุ : (*) เป็นดัชนีรวมเบื้องต้นของ 33 อุตสาหกรรม

ดัชนีผลผลิตอุตสาหกรรม SMEs รายเดือน

❖ ดัชนีผลผลิตอุตสาหกรรม SMEs เฉลี่ย ระหว่างเดือนมกราคม - ธันวาคม 2556 (ณ เดือนธันวาคม 2556)

ดัชนีผลผลิตอุตสาหกรรม SMEs เฉลี่ย เทียบกับช่วงเดียวกันของปีก่อน

	ปี 2555 (ม.ค.-ธ.ค.)	ปี 2556* (ม.ค.-ธ.ค.)	อัตราการ เปลี่ยนแปลง
ดัชนีผลผลิต (มูลค่าเพิ่ม)	86.92	83.03	-4.47
ดัชนีผลผลิต (มูลค่าผลผลิต)	108.17	103.20	-4.60
ดัชนีการส่งสินค้า	107.04	101.00	-5.64
ดัชนีสินค้าสำเร็จรูปคงคลัง	165.98	174.15	4.92
ดัชนีอัตราส่วนสินค้าสำเร็จรูปคงคลัง	245.45	278.68	13.54
ดัชนีแรงงานในภาคอุตสาหกรรม	57.67	58.55	1.51
ดัชนีผลิตภาพแรงงานอุตสาหกรรม	182.94	176.39	-3.58
อัตราการใช้กำลังการผลิต	46.17	44.12	

ดัชนีผลผลิตอุตสาหกรรม SMEs (มูลค่าเพิ่ม) เฉลี่ยปี 2556 (ม.ค. - ธ.ค.) อยู่ที่ระดับ 83.03 ลดลงร้อยละ 4.5 จากค่าเฉลี่ยของปีที่ผ่านมา ที่อยู่ที่ระดับ 86.92 ส่วนอัตราการใช้กำลังการผลิต ค่าเฉลี่ยปี 2556 อยู่ที่ระดับ 44.12 ลดลงจากค่าเฉลี่ยของปีที่ผ่านมา อยู่ที่ระดับ 46.17

ที่มา : สำนักงานเศรษฐกิจอุตสาหกรรม

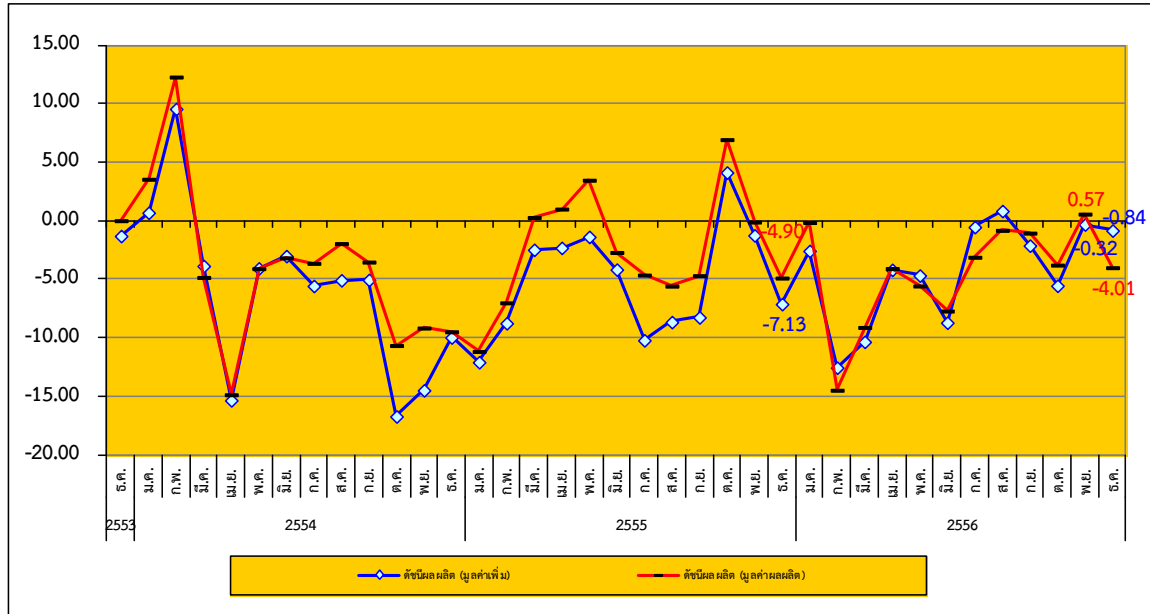
ประมวลโดย : สำนักงานส่งเสริมวิสาหกิจขนาดกลางและขนาดย่อม

หมายเหตุ : (*) เป็นดัชนีรวมเบื้องต้นของ 33 อุตสาหกรรม

ดัชนีผลผลิตอุตสาหกรรม SMEs รายเดือน

❖ ดัชนีผลผลิตอุตสาหกรรม SMEs รายเดือน (ณ เดือนธันวาคม 2556)

อัตราการขยายตัวของดัชนีผลผลิตอุตสาหกรรม SMEs (ณ เดือนธันวาคม 2556) Y-O-Y



ที่มา : สำนักงานเศรษฐกิจอุตสาหกรรม

ประมวลโดย : สำนักงานส่งเสริมวิสาหกิจขนาดกลางและขนาดย่อม

อัตราการขยายตัวของดัชนีผลผลิตถ่วงน้ำหนัก (มูลค่าเพิ่ม) และอัตราการขยายตัวของดัชนีผลผลิตถ่วงน้ำหนัก (มูลค่าการผลิต) ระหว่าง ธันวาคม 2553 – ธันวาคม 2556 มีทิศทางแนวโน้มการปรับตัวดีขึ้นจากต้นปี 2556 แต่หดตัวลดลงเมื่อเทียบกับช่วงเดียวกันของปีก่อน

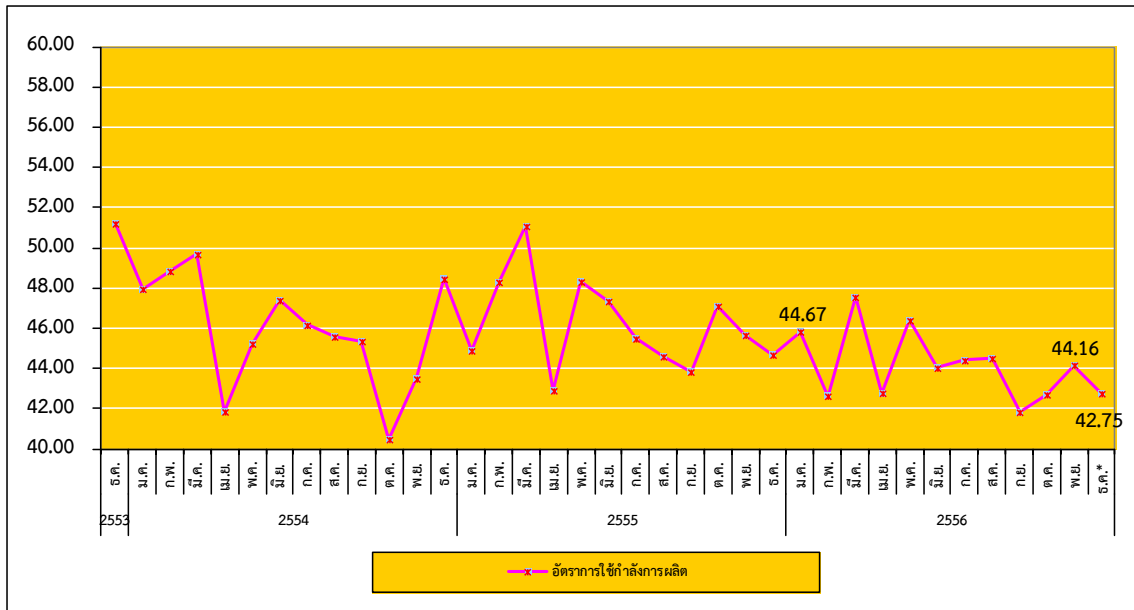
อัตราการขยายตัวของดัชนีผลผลิตถ่วงน้ำหนัก (มูลค่าเพิ่ม) ในเดือนธันวาคม 2556 หดตัวลดลงเมื่อเทียบกับเดือนเดียวกันของปีที่แล้วร้อยละ (0.84) จากร้อยละ (-7.13) แต่หดตัวเพิ่มขึ้นจากเดือนพฤศจิกายน 2556 ที่ผ่านมาที่เท่ากับร้อยละ (0.32) สำหรับอัตราการขยายตัวของดัชนีผลผลิตถ่วงน้ำหนัก (มูลค่าการผลิต) ในเดือนธันวาคม 2556 หดตัวเพิ่มขึ้นเท่ากับร้อยละ (4.01) จากเดือนก่อน แสดงให้เห็นว่า อัตราการขยายตัวของดัชนีผลผลิตอุตสาหกรรม SMEs หดตัวเพิ่มขึ้น เมื่อเทียบกับช่วงเดียวกันของเดือนก่อน

โดยในภาพรวมเป็นการหดตัวเพิ่มขึ้นจากเดือนก่อน เนื่องมาจากกลุ่มการผลิตน้ำมันจากพืช น้ำมันจากสัตว์ และไขมันจากสัตว์ การผลิตผลิตภัณฑ์ยางและพลาสติก การผลิตผลิตภัณฑ์ที่ทำจากโลหะประดิษฐ์ ยกเว้นเครื่องจักรและอุปกรณ์ และการผลิตเครื่องเพชรพลอยและรูปพรรณ และของที่เกี่ยวข้อง เป็นต้น

ดัชนีผลผลิตอุตสาหกรรม SMEs รายเดือน

❖ ดัชนีผลผลิตอุตสาหกรรม SMEs รายเดือน (ณ เดือนพฤศจิกายน 2556)

อัตราการใช้กำลังการผลิตของอุตสาหกรรม SMEs (ธันวาคม 2553 – ธันวาคม 2556)



ที่มา : สำนักงานเศรษฐกิจอุตสาหกรรม

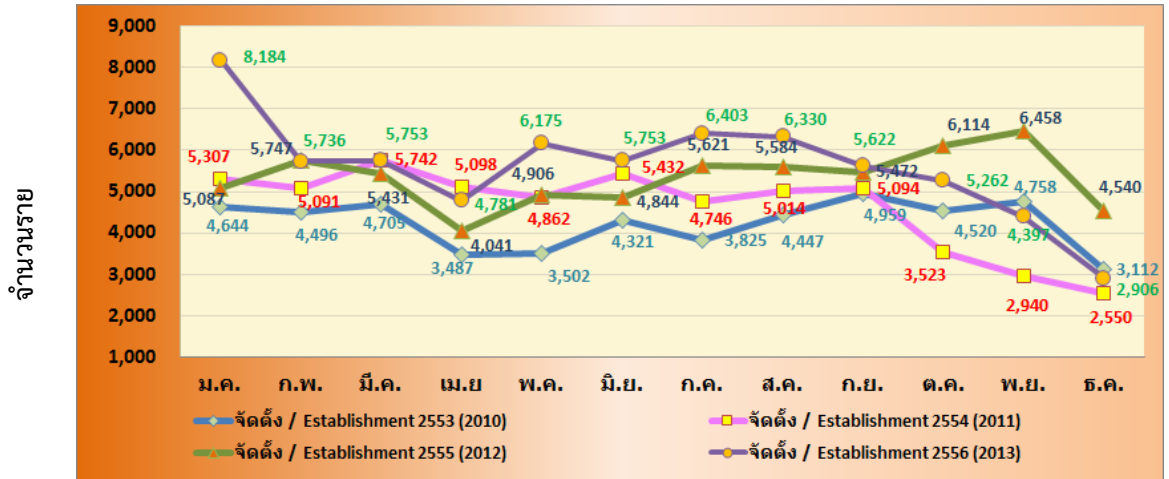
ประมวลโดย : สำนักงานส่งเสริมวิสาหกิจขนาดกลางและขนาดย่อม

อัตราการใช้กำลังการผลิต (Capacity Utilization) สะท้อนถึงอัตราการใช้ทรัพยากรในการผลิตสินค้า โดยแนวโน้มและการเคลื่อนไหวของอัตราการใช้กำลังการผลิตของ SMEs ระหว่าง ธันวาคม 2553 – ธันวาคม 2556 มีแนวโน้มการปรับตัวที่ลดลง แต่ในเดือนธันวาคม 2556 อยู่ที่ระดับ 42.75 ปรับตัวลดลงจากที่ระดับ 44.19 ในเดือนพฤศจิกายนที่ผ่านมา โดยอัตราการใช้กำลังการผลิตปรับตัวอยู่ในระดับลดลงจากช่วงเดียวกันของปีก่อนที่เท่ากับ 44.67

การจัดตั้งและยกเลิกกิจการ ประจำเดือนตุลาคม 2556

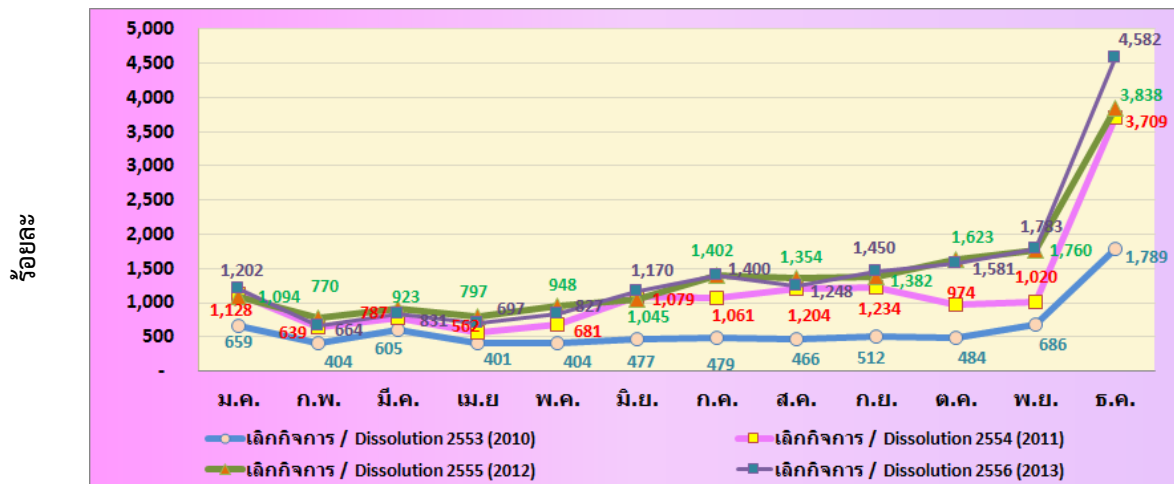
❖ การจัดตั้งและยกเลิกกิจการ

การจัดตั้งกิจการ รายเดือน (มกราคม 2553 – ธันวาคม 2556)



ที่มา : กรมพัฒนาธุรกิจการค้า
ประมวลผลโดย สำนักงานส่งเสริมวิสาหกิจขนาดกลางและขนาดย่อม

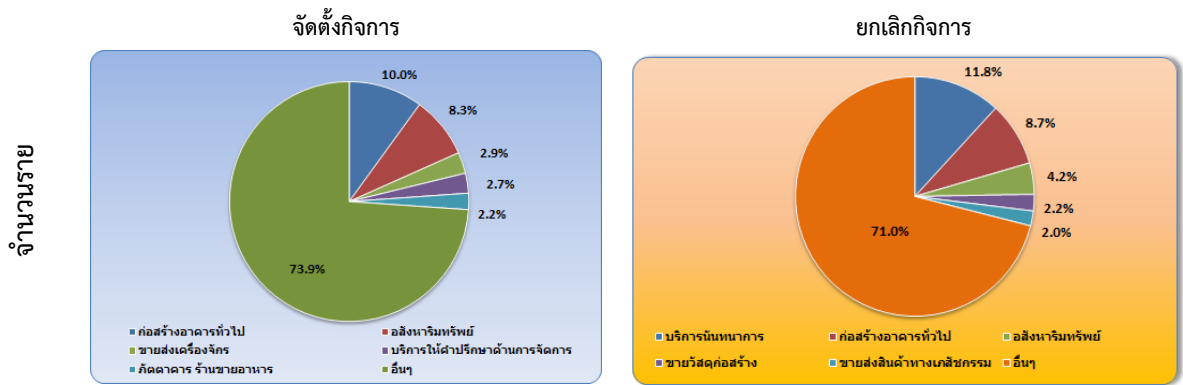
การยกเลิกกิจการ รายเดือน (มกราคม 2553 – ธันวาคม 2556)



ที่มา : กรมพัฒนาธุรกิจการค้า
ประมวลผลโดย สำนักงานส่งเสริมวิสาหกิจขนาดกลางและขนาดย่อม

การจัดตั้งและยกเลิกกิจการ

การจัดตั้งและสิ้นสภาพกิจการ รายเดือน (เดือนธันวาคม 2556)



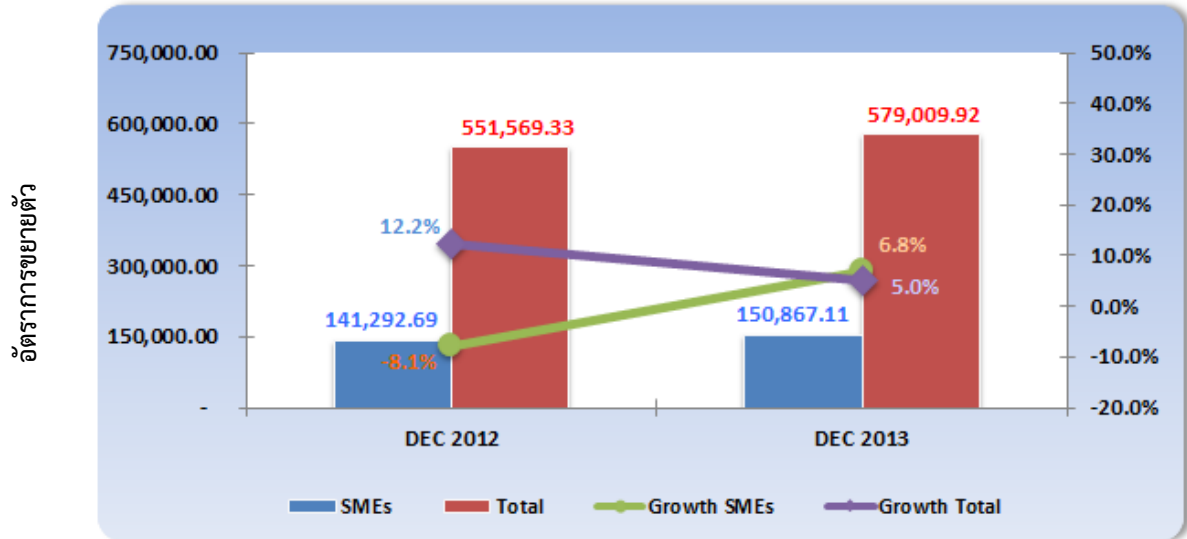
ที่มา : กรมพัฒนาธุรกิจการค้า ประมวลผลโดย สำนักงานส่งเสริมวิสาหกิจขนาดกลางและขนาดย่อม

การจัดตั้งและยกเลิกกิจการเดือนธันวาคม 2556 มีกิจการที่จัดตั้งใหม่ในเดือนนี้จำนวน 2,906 ราย มีการยกเลิกกิจการจำนวน 4,582 ราย โดยกิจการใหม่ที่จัดตั้ง ส่วนใหญ่อยู่ในการก่อสร้างอาคารทั่วไป ร้อยละ 10.0 รองลงมาอยู่ในประเภทอสังหาริมทรัพย์ ร้อยละ 8.3 ส่วนการยกเลิกกิจการนั้น ส่วนใหญ่จะอยู่ในบริการนันทนาการ ร้อยละ 11.8 รองลงมาอยู่ในการก่อสร้างอาคารทั่วไป ร้อยละ 8.7

การค้าระหว่างประเทศของประเทศ และวิสาหกิจขนาดกลางและขนาดย่อม

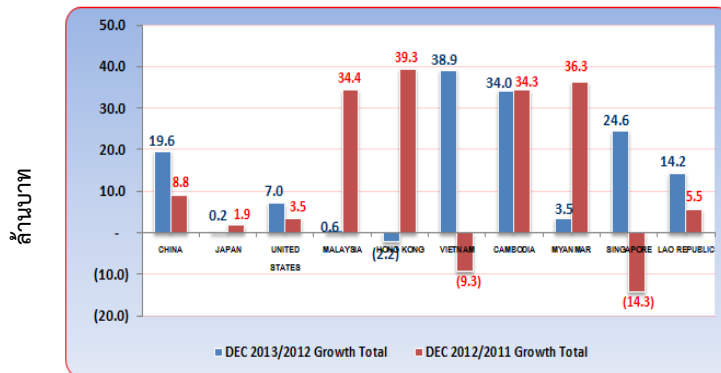
❖ การส่งออกของประเทศ

มูลค่าและอัตราการขยายตัวของการส่งออกของประเทศและ SMEs (เดือนธันวาคม 2556)



ที่มา : กรมศุลกากร ประมวลผลโดย สำนักงานส่งเสริมวิสาหกิจขนาดกลางและขนาดย่อม

อัตราการขยายตัวการส่งออกของประเทศ (เดือนธันวาคม 2556)



ที่มา : กรมศุลกากร
ประมวลผลโดย สำนักงานส่งเสริมวิสาหกิจขนาดกลางและขนาดย่อม

ส่วนสินค้าส่งออกที่สำคัญของประเทศในเดือนธันวาคม 2556 ได้แก่สินค้าในหมวดเครื่องจักร และคอมพิวเตอร์และอุปกรณ์ รองลงมา ได้แก่ หมวดอุปกรณ์ไฟฟ้าและส่วนประกอบ และหมวดยานยนต์ และส่วนประกอบ เป็นต้น

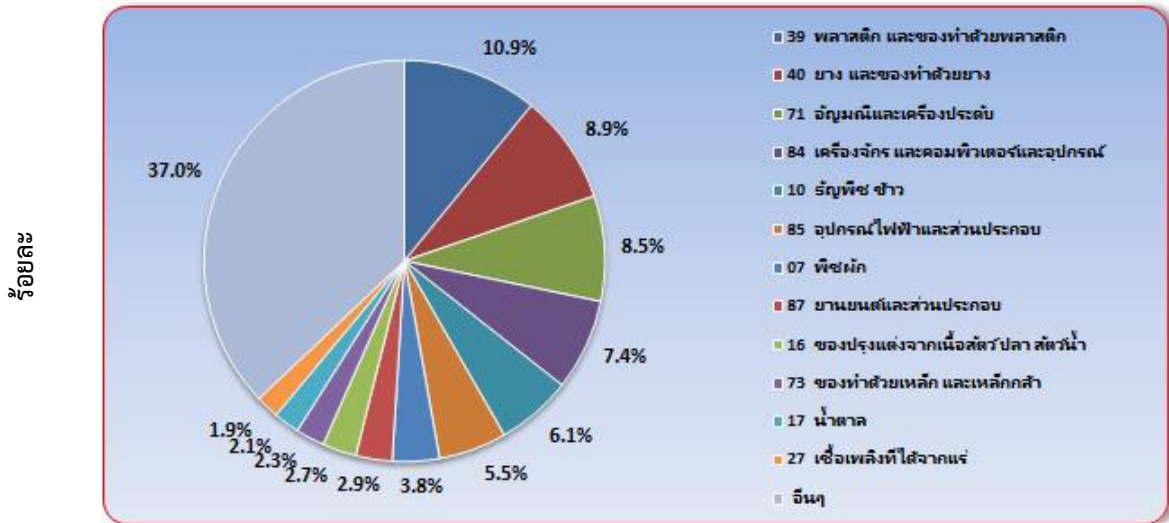
การส่งออกของประเทศเดือนธันวาคม 2556 มีมูลค่าการส่งออกอยู่ที่ 579,009.9 ล้านบาท ขยายตัวจากเดือนเดียวกันของปีก่อนร้อยละ 5.0 เนื่องจากประเทศคู่ค้าอย่างสหรัฐอเมริกาและยุโรป เริ่มมีสัญญาณการของการขยายตัวทางเศรษฐกิจที่ดีขึ้น ซึ่งจะ เป็นปัจจัยบวกต่อการส่งออกของไทย

สำหรับประเทศคู่ค้าในเดือนนี้ มีการขยายตัวเพิ่มขึ้นหลายประเทศ โดยที่ประเทศในแถบอาเซียน เช่น ประเทศเวียดนาม และ กัมพูชา ซึ่งในเดือนนี้มีการขยายตัวสูงขึ้น ร้อยละ 38.9 และ 34.0 สำหรับประเทศจีน มีการขยายตัวเพิ่มขึ้นร้อยละ 19.6 ประเทศสหรัฐอเมริกา ขยายตัวร้อยละ 7.0 และ ประเทศญี่ปุ่น มีการขยายตัวเล็กน้อยเพียง ร้อยละ 0.2

การค้าระหว่างประเทศของวิสาหกิจขนาดกลางและขนาดย่อม

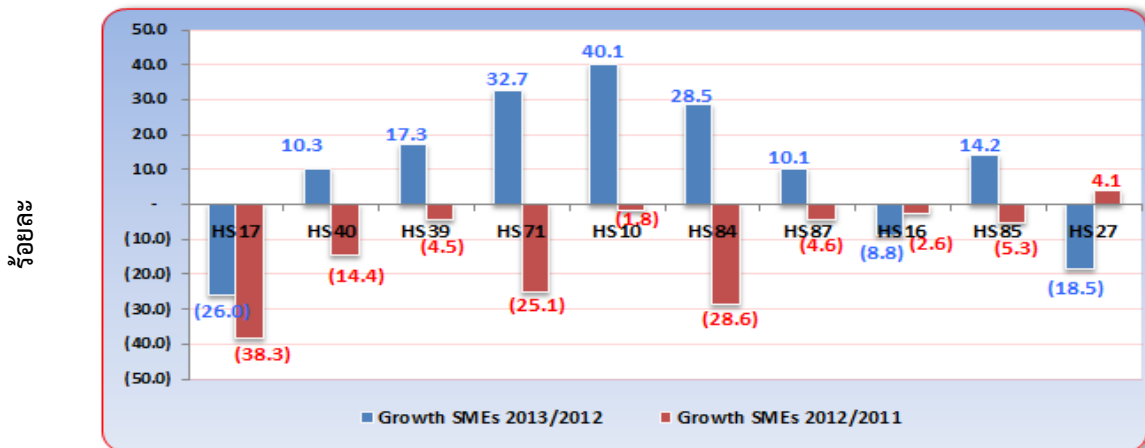
❖ การส่งออกของวิสาหกิจขนาดกลางและขนาดย่อม

สัดส่วนมูลค่าการส่งออกของวิสาหกิจขนาดกลางและขนาดย่อม จำแนกสินค้าสำคัญ (เดือนธันวาคม 2556)



ที่มา : กรมศุลกากร ประมวลผลโดย สำนักงานส่งเสริมวิสาหกิจขนาดกลางและขนาดย่อม

อัตราการขยายตัวของวิสาหกิจขนาดกลางและขนาดย่อม จำแนกตามหมวดสินค้าสำคัญ (เดือนธันวาคม 2556)

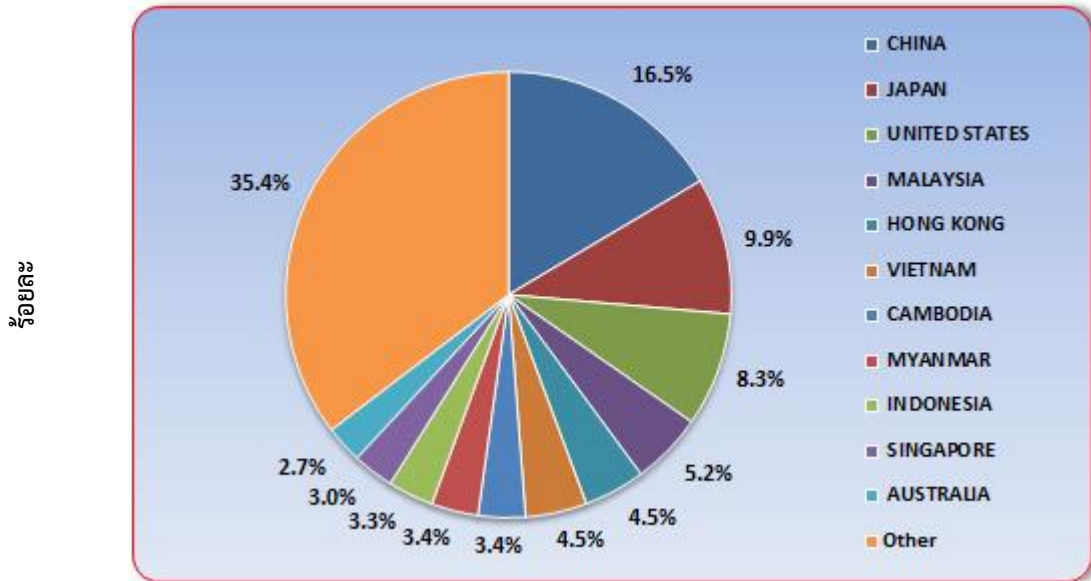


ที่มา : กรมศุลกากร ประมวลผลโดย สำนักงานส่งเสริมวิสาหกิจขนาดกลางและขนาดย่อม

สัดส่วนของการส่งออกของ SMEs เดือนธันวาคม 2556 จำแนกหมวดสินค้าสำคัญ พบว่า สินค้าที่มีสัดส่วนสูงที่สุดอยู่ในหมวดพลาสติก และของทำด้วยพลาสติก มีสัดส่วนร้อยละ 10.9 รองลงมาอยู่ในหมวดยาง และของทำด้วยยาง มีสัดส่วนร้อยละ 8.9 และหมวดอัญมณี และเครื่องประดับ มีสัดส่วนร้อยละ 8.5 ส่วนสินค้าอุตสาหกรรมเช่น เครื่องจักร และคอมพิวเตอร์และอุปกรณ์ มีสัดส่วนอยู่ที่ร้อยละ 7.4 ส่วนหมวดสินค้าสำคัญที่มีอัตราการขยายตัวสูงเมื่อเทียบกับเดือนเดียวกันของปีก่อน ได้แก่ หมวดธัญพืช ข้าว ซึ่งมีอัตราการขยายตัวร้อยละ 40.1 รองลงมาคือ หมวดอัญมณีและเครื่องประดับ และหมวดเครื่องจักร และคอมพิวเตอร์และอุปกรณ์ เป็นต้น

การค้าระหว่างประเทศของวิสาหกิจขนาดกลางและขนาดย่อม

สัดส่วนการส่งออกของวิสาหกิจขนาดกลางและขนาดย่อม จำแนกตามประเทศคู่ค้า (เดือนธันวาคม 2556)



ที่มา : กรมศุลกากร ประมวลผลโดย สำนักงานส่งเสริมวิสาหกิจขนาดกลางและขนาดย่อม

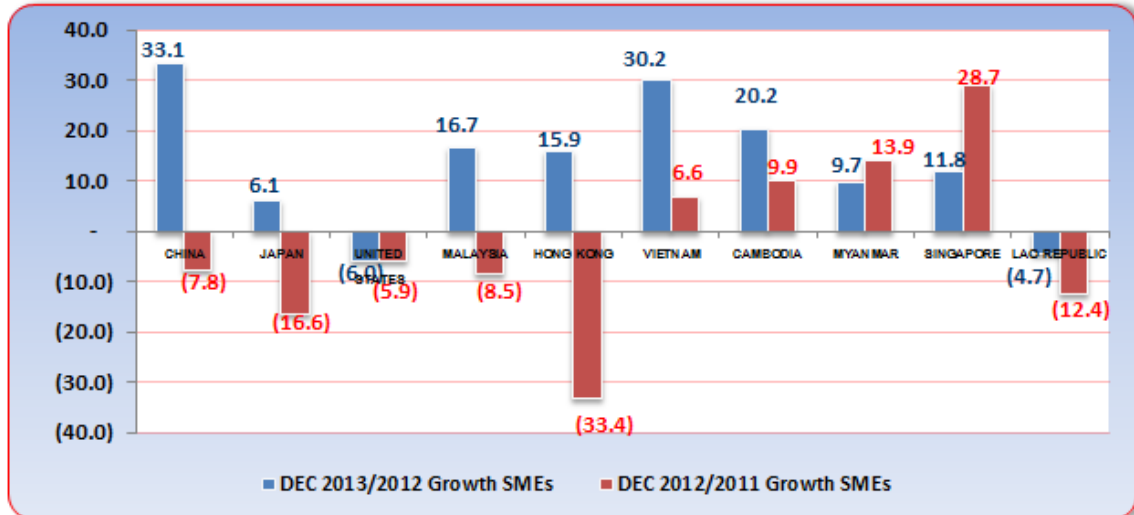
❖ การส่งออกของวิสาหกิจขนาดกลางและขนาดย่อม

การส่งออกของ SMEs เดือนธันวาคม 2556 จำแนกตามประเทศการส่งออก พบว่าสัดส่วนของการส่งออกไปยังประเทศจีน มีสัดส่วนสูงที่สุดคิดเป็นร้อยละ 16.5 รองลงมาได้แก่ประเทศญี่ปุ่น และประเทศสหรัฐอเมริกา คิดเป็นร้อยละ 9.9 และ 8.3 ตามลำดับ สำหรับการค้าในประเทศอาเซียน เช่น มาเลเซีย เวียดนาม อินโดนีเซีย ฟิลิปปินส์ ก็ยังมีบทบาทสำคัญอย่างมากเช่นเดียวกัน โดยที่ประเทศมาเลเซีย มีสัดส่วนในการส่งออกสูงสุดในกลุ่มประเทศอาเซียน คิดเป็นร้อยละ 5.2

การค้าระหว่างประเทศของวิสาหกิจขนาดกลางและขนาดย่อม

❖ การส่งออกของวิสาหกิจขนาดกลางและขนาดย่อม

อัตราการขยายตัวจำแนกประเทศที่สำคัญ (เดือนธันวาคม 2556)



ที่มา : กรมศุลกากร

ประมวลผลโดย สำนักงานส่งเสริมวิสาหกิจขนาดกลางและขนาดย่อม

การส่งออกของ SMEs จำแนกประเทศคู่ค้าที่สำคัญ พบว่ามีมูลค่าการส่งออกขยายตัวเพิ่มขึ้น โดยในเดือนธันวาคม 2556 ประเทศจีน มีมูลค่าการส่งออกขยายตัวเพิ่มขึ้นจากเดือนเดียวกันของปีก่อนถึงร้อยละ 33.1 ประเทศญี่ปุ่น มีมูลค่าการส่งออกขยายตัวจากเดือนเดียวกันของปีก่อนร้อยละ 6.1 ส่วนประเทศสหรัฐอเมริกา มีมูลค่าการส่งออกหดตัวลงจากปีก่อนร้อยละ 6.0 สำหรับประเทศฮ่องกง มีมูลค่าการส่งออกขยายตัวสูงขึ้นร้อยละ 15.9 จากเดือนเดียวกันของปีก่อน และเมื่อพิจารณาในประเทศในอาเซียนพบว่า มีมูลค่าการส่งออกขยายตัวเพิ่มขึ้นในหลายๆ ประเทศ โดยประเทศที่มีอัตราการขยายตัวสูงสุดในอาเซียน คือ ประเทศเวียดนาม มีมูลค่าการส่งออกขยายตัวจากปีที่ผ่านมาร้อยละ 30.2

การส่งออกของ SMEs รายประเทศ พบว่า ประเทศญี่ปุ่น มีมูลค่าการส่งออกขยายตัวสูงขึ้นร้อยละ 6.1 จากเดือนเดียวกันของปีก่อน เกิดจากขยายตัวของสินค้าสำคัญ เช่น หมวกดีบุกและของทำด้วยดีบุก และหมวกอุปกรณ์ไฟฟ้าและส่วนประกอบ ที่มีการขยายตัวสูงถึงร้อยละ 32.6 และ 30.9 ตามลำดับ ส่วนสภาวะการส่งออกในตลาดสหรัฐอเมริกามีมูลค่าการส่งออกหดตัวร้อยละ 6.0 เมื่อเทียบกับเดือนเดียวกันของปีก่อน โดยสินค้าที่ยังมีการขยายตัวสูง ได้แก่ หมวกพลาสติก และของทำด้วยพลาสติก หมวกเครื่องจักร และคอมพิวเตอร์และอุปกรณ์ และหมวกอุปกรณ์ไฟฟ้าและส่วนประกอบ เป็นต้น ส่วนสภาวะการส่งออกในตลาดจีน พบว่ามูลค่าการส่งออกก็มีทิศทางขยายตัวเพิ่มขึ้นร้อยละ 33.1 โดยสินค้าที่มีการขยายตัวสูง ได้แก่ หมวกพีชผัก หมวกพลาสติก และของทำด้วยพลาสติก และหมวกธัญพืช ข้าว ตามลำดับ